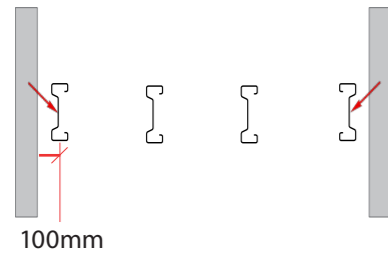


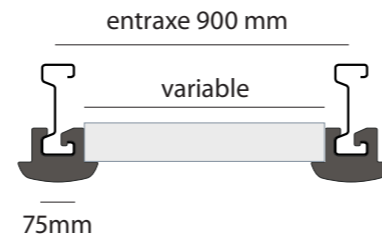
POSE DE PLAQUES A QUEUE D'ARONDE ET MORTIER



**POUTRES**  
Placez les poutres Combifor. Veillez à ce que la poutre finale se trouve TOUJOURS avec le dos à une â de maximum 100 mm du mur porteur.



**THERMOSTRIPS**  
Cliquez le thermostrip autour de la poutre avec un mouvement de rotation. Le thermostrip s'accroche automatiquement et peut être déplacé si nécessaire.



**ISOLATION**  
Placez l'isolation entre les thermostrips. Colmatez bien les raccords entre l'isolation, les éléments constructifs et les traversées éventuelles.

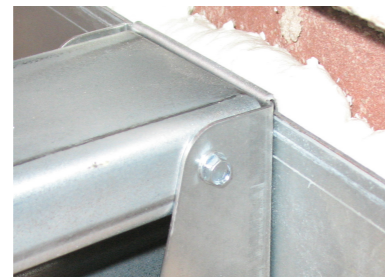
**SUPPORT DE POUTRES**

Aux endroits où les poutres COMBIFOR ne peuvent pas être introduites dans un mur porteur, elles peuvent être placées encore plus rapidement en utilisant des profilés muraux, des étriers à crochet et, éventuellement, des raccords coulissants. Les raccords coulissants permettent d'allonger progressivement la poutre de +400 mm maximum.

Les entraxes des poutres Combifor sont choisis librement. Dans le cas d'un plancher supérieur avec des plaques à queue d'aronde et du mortier, l'entraxe peut être augmenté pour atteindre environ 900 mm.



**POUTRE DANS LE MUR PORTEUR**  
Posez les poutres à environ 100 mm dans le mur porteur. Parachevez les supports avec des briques et du mortier. Laissez suffisamment sécher et durcir la maçonnerie avant de poser les thermostrips.



**POUTRE DANS UN ÉTRIER À CROCHET**  
Posez les poutres de part et d'autre dans l'étrier à crochet et fixez les ensuite en 4 points. Pour ce faire, utilisez des vis hexagonales autoperceuses, de minimum 4,2 x 13 mm. Les points de fixation sont préforés.



**ISOLATION ET PLAQUES À QUEUE D'ARONDE**  
Après avoir placé les thermostrips, appliquez l'EPS. Pour atteindre la valeur d'isolation souhaitée, nous vous conseillons d'utiliser une deuxième couche en laine minérale. Cela permet également de renforcer l'insonorisation du vide sanitaire.



**POSE DES PLAQUES**  
Dans le sens de la largeur : superposez uniquement les pattes latérales. Couleur sur couleur / blanc sur blanc. Dans le sens de la longueur : posez toutes les plaques autour avec l'autocollant vers le haut et vers le bas. Couleur sur couleur / blanc sur blanc.



**FIXATION DES PLAQUES**  
Placez une bande de bordures entre la plaque et le mur porteur. Fixez les plaques avec des vis hexagonales autoperceuses, de minimum 4,2 x 13 mm. Utilisez au moins 2 vis / largeur de plaque / poutre.



**FINITION DE LA PLAQUE**  
Les plaques à queue d'aronde Duofor peuvent être directement parachevées avec un sable-ciment, d'une épaisseur minimale de 45 mm, qualité CT20-F4. Vous pouvez non seulement y intégrer le chauffage par le sol, mais aussi opter pour un parachèvement direct.

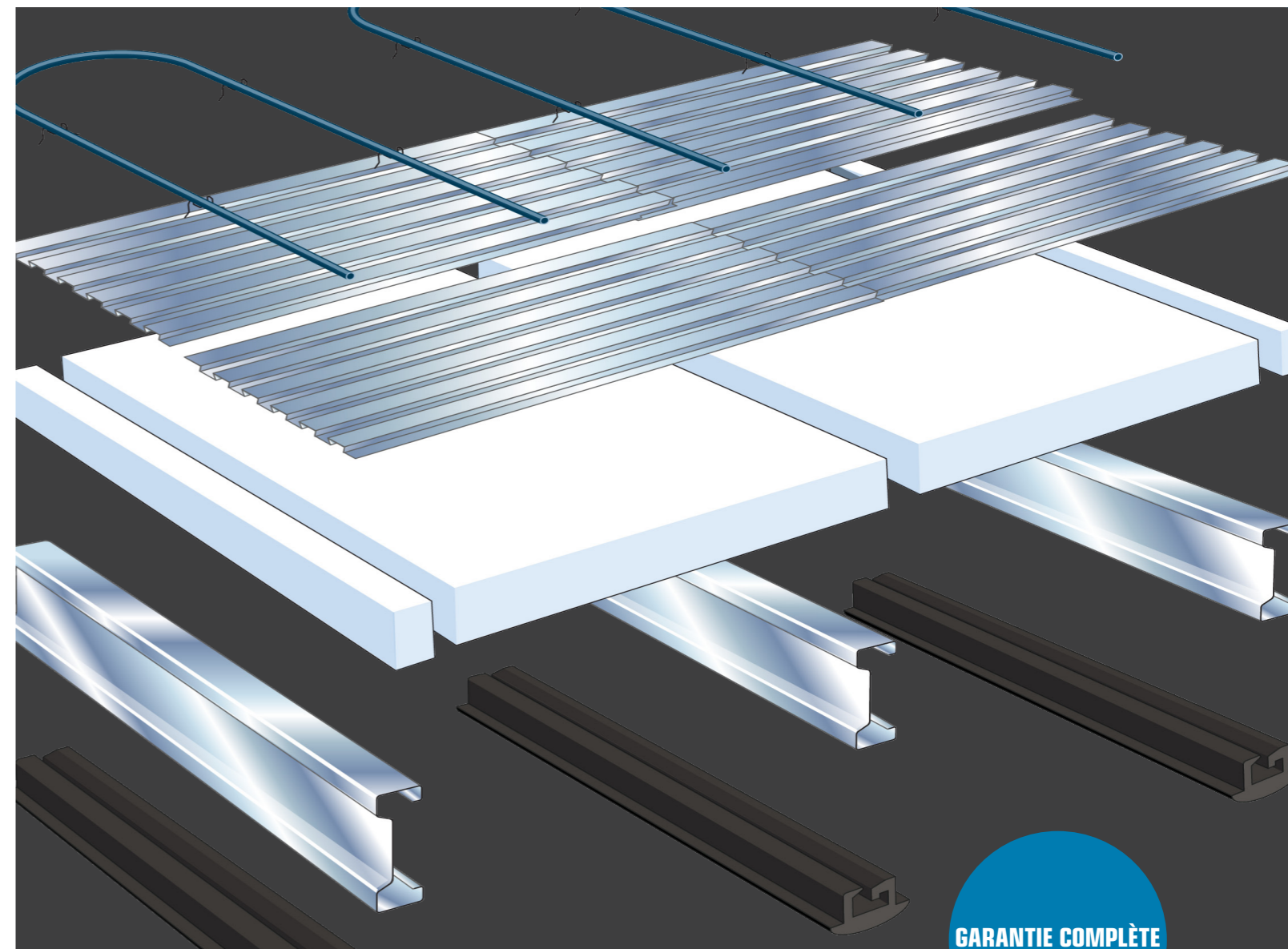
**DUOFOR**  
smart building.

**DUOFOR B.V.**  
Postbus 182  
5100 AD Dongen  
T +31 (0)162 31 41 66  
F +31 (0)162 32 00 44  
info@duofor.nl  
www.duofor.eu

012016

SYSTÈME DE PLANCHER INSTRUCTIONS DE MISE EN ŒUVRE

Humide ou sec, le plancher combiné le plus polyvalent.



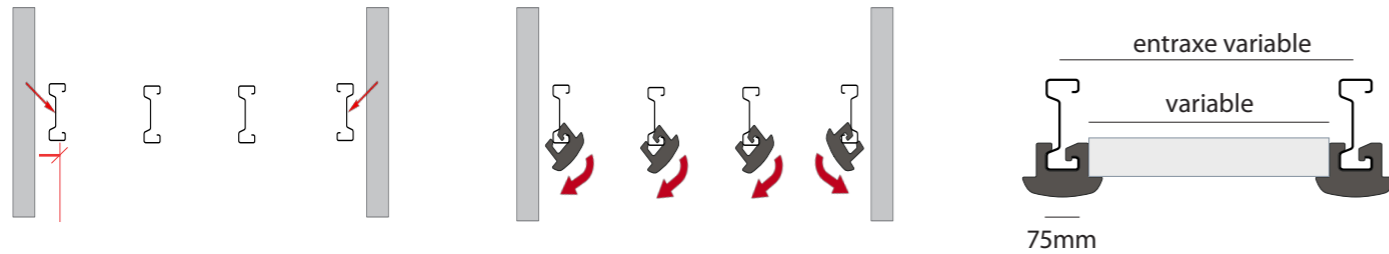
**GARANTIE COMPLÈTE DU SYSTÈME**

**DUOFOR**  
smart building.

- Entraxe des poutres sont variable
- Pose rapide produisant peu de dérangement
- Système de plancher léger à partir de 25 kg/m<sup>2</sup>
- Respect de la Loi sur les conditions de travail grâce aux matériaux légers
- Écologique et 100 % recyclable
- Entièrement certifié et fourni avec le label CE



## POSE: GÉNÉRALITÉS



### GÉNÉRALITÉS

COMBIFOR est fabriqué avec des matériaux de construction traditionnels. Associé avec des poutres métalliques légères spéciales et des thermostrips, ce système permet d'obtenir un plancher d'excellente qualité aux possibilités thermiques inégalées. Combifor se distingue par ses propriétés constructives étonnantes et par son incroyable légèreté. La flexibilité et le délai de mise en œuvre relativement court en font une solution de plancher idéale au rapport qualité/prix avantageux. COMBIFOR est le système de plancher parfait qui s'adapte tant à la rénovation qu'à la nouvelle construction.

### SUPPORT DE POUTRE

Aux endroits où les poutres COMBIFOR ne peuvent pas être introduites dans un mur porteur, elles peuvent être placées encore plus rapidement en utilisant des profilés muraux, des étriers à crochet et, éventuellement, des raccords coulissants. Les raccords coulissants permettent d'allonger progressivement la poutre de +400 mm maximum. Les entraxes des poutres Combifor sont choisis librement. Dans le cas d'un plancher supérieur en bois, les poutres doivent être placées avec un entraxe maximal d'environ 610 mm. Dans le cas d'un plancher supérieur avec des plaques à queue d'aronde et du mortier, l'entraxe peut être augmenté pour atteindre environ 900 mm.



### POSE DU PROFILÉ MURAL

Fixez le profilé mural à la hauteur souhaitée sur le mur porteur avec des chevilles FM-X5 TOP 10-85. Le nombre de chevilles par m<sup>2</sup> dépend de la finition du sol et des charges. Consultez votre fournisseur pour en savoir plus.



### FIXATION DE L'ÉTRIER À CROCHET

Fixez les étriers à crochet au profilé mural. Placez les étriers à crochet à l'entraxe souhaité. Fixez l'étrier à crochet avec le dos contre le profilé mural en utilisant des vis hexagonales autoperceuses, de minimum 4,2 x 13 mm.



### FIXATION DE LA POUTRE

Des raccords coulissants sont utilisés pour allonger progressivement les poutres Combifor ou les raccorder dans la longueur. Placez-les dans la position souhaitée et fixez-les avec minimum 3 boulons galvanisés, écrous et rondelles M12 x 25 mm.



### RÉALISATION DE CHEVÈTRES

Attachez les supports de chevêtre aux poutres Combifor. Fixez le support avec le dos contre la poutre Combifor en utilisant des vis hexagonales autoperceuses, de minimum 4,2 x 13 mm. Placez le chevêtre et fixez-le en 4 points.



### PLACEMENT DES THERMOSTRIPS

Fixez les thermostrips autour de la poutre avec un simple mouvement de rotation. Le thermostrip se fixe automatiquement et peut être déplacé si nécessaire. Raccordez les thermostrips entre eux, ainsi qu'au niveau des murs porteurs.



### PLACEMENT DE L'ISOLATION

Dimensionnez si nécessaire l'isolation et fixez-la dans les angles des thermostrips. Colmatez bien les raccords entre l'isolation, les éléments constructifs et les traversées éventuelles avec de la mousse.

## POSE D'UN PLANCHER SUPÉRIEUR EN BOIS



### POUTRES

Placez les poutres Combifor. Veillez à ce que la poutre finale se trouve TOUJOURS avec le dos à une distance de maximum 100 mm du mur porteur.

### THERMOSTRIPS

Cliquez le thermostrip autour de la poutre avec un mouvement de rotation. Le thermostrip s'accroche automatiquement et peut être déplacé si nécessaire.

### ISOLATION

Placez l'isolation entre les thermostrips. Colmatez bien les raccords entre l'isolation, les éléments constructifs et les traversées éventuelles.

### SUPPORT DE POUTRE

Aux endroits où les poutres COMBIFOR ne peuvent pas être introduites dans un mur porteur, elles peuvent être placées encore plus rapidement en utilisant des profilés muraux, des étriers à crochet et, éventuellement, des raccords coulissants. Les raccords coulissants permettent d'allonger progressivement la poutre de +400 mm maximum. Les entraxes des poutres Combifor sont choisis librement. Dans le cas d'un plancher supérieur en bois, les poutres doivent être placées avec un entraxe d'environ 610 mm. Pour cet entraxe, Duofoor fournit un EPS sur mesure, fabriqué dans la bonne largeur et dans l'épaisseur souhaitée.



### POUTRE DANS LE MUR PORTEUR

Posez les poutres à environ 100 mm dans le mur porteur. Parachevez les supports avec des briques et du mortier. Laissez suffisamment sécher et durcir la maçonnerie avant de poser les thermostrips.



### POUTRE DANS L'ÉTRIER À CROCHET

Posez les poutres de part et d'autre dans l'étrier à crochet et fixez-les ensuite en 4 points. Pour ce faire, utilisez des vis hexagonales autoperceuses, de minimum 4,2 x 13 mm. Les points de fixation sont préforés.



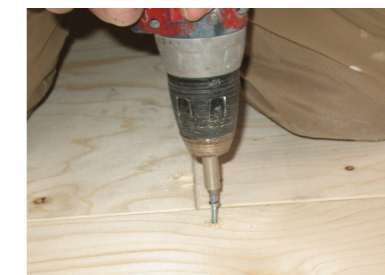
### ISOLATION POUR UN SYSTÈME SEC

Après avoir placé les thermostrips, appliquez une isolation EPS de minimum 70 mm. Pour atteindre la valeur d'isolation souhaitée, utilisez une deuxième couche en laine minérale. Cela permet également de renforcer l'insonorisation du vide sanitaire.



### POSE DES PLAQUES

Posez une plaque de bois d'une épaisseur minimale de 18 mm ou plus pour les dimensions 2440 x 1220 mm afin d'améliorer la solidité du plancher. Assemblez les plaques et posez les poutres Combifor avec un entraxe d'environ 610 mm.



### FIXATION DES PLAQUES

Les joints transversaux de la plaque doivent chevaucher minimum une poutre. Fixez les plaques avec un entraxe de 300 mm en utilisant des teks à ailettes autoperceuses de minimum 4,2 x 38 mm. Un entraxe de vis de 200 mm renforce la solidité du plancher.



### FIXATION DES BORDS

Fixez le plancher supérieur dans les bords au niveau de l'étrier à crochet, en utilisant des teks à ailettes autoperceuses de minimum 4,2 x 38 mm. Ce système de fixation doit être répété à chaque poutre Combifor.