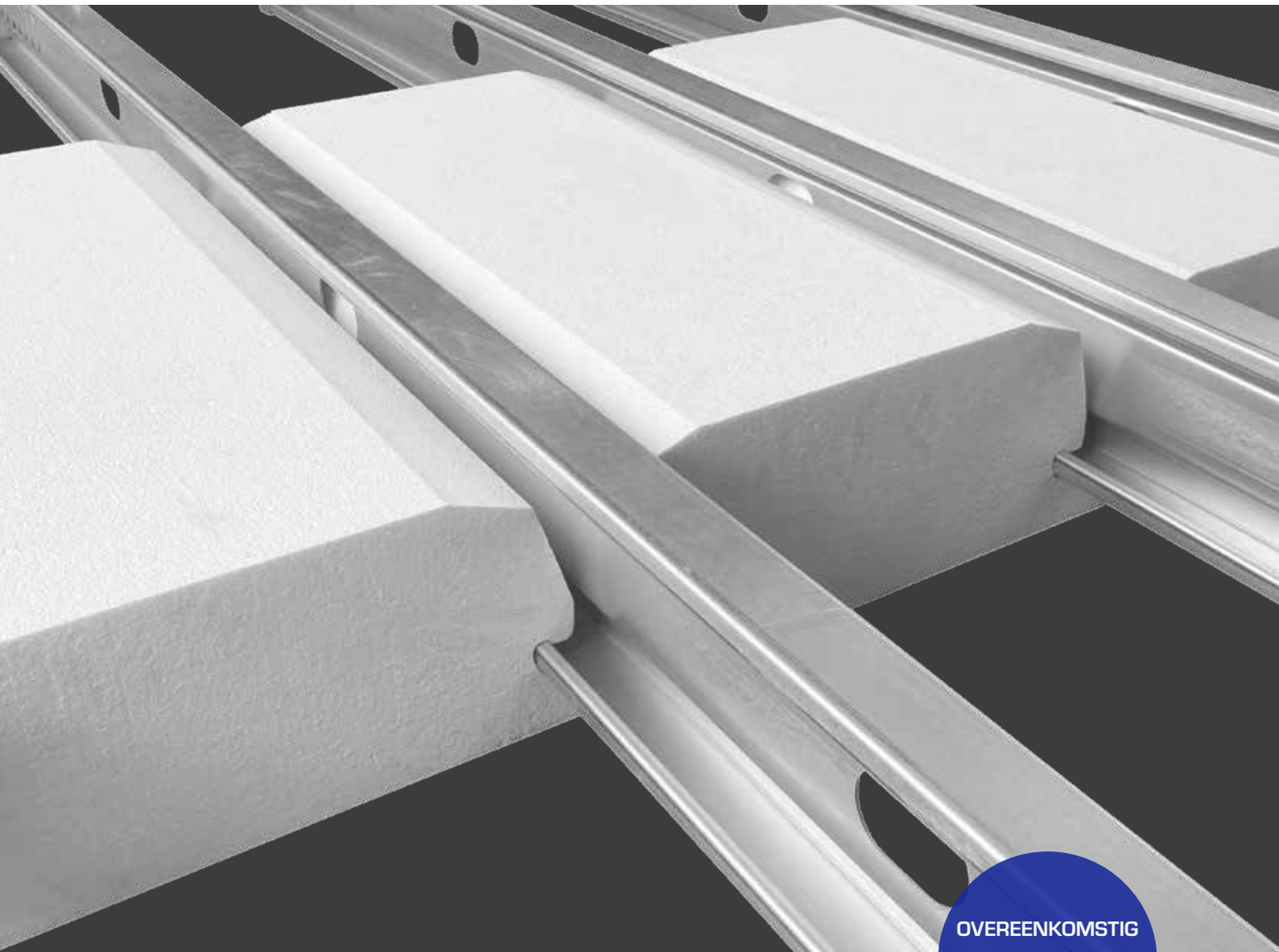


Ook bij grote, overspanningen, de meest veelzijdige en stijve systeembvloer



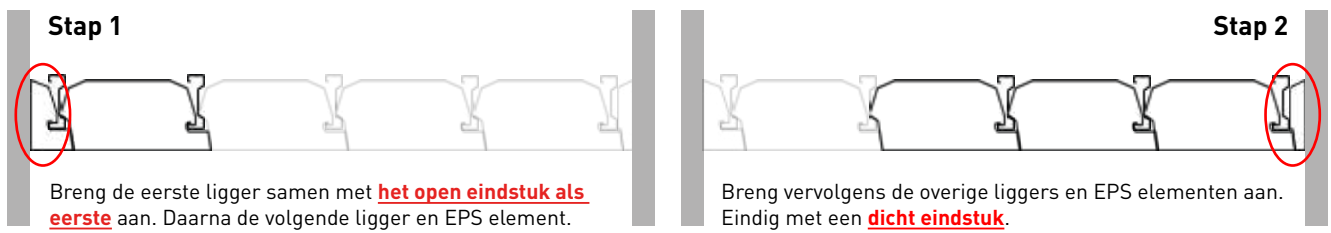
OVEREENKOMSTIG
BOUWBESLUIT,
CE & NTA 8800

DUOFOR

smartbuilding.

- Stalen liggers minimaal 35% stijver
- Snelle en eenvoudige montage
- Geschikt voor vrije overspanningen groter dan 5 meter
- Lichte systeembvloer mogelijk vanaf 25 kg/m²
- ARBO vriendelijk met lichte materialen
- Milieuvriendelijk en 100% recyclebaar óf herbruikbaar
- Hoge Rc- waarde / valt onder zéér energiezuinig pakket(ZEP)

AANBRENGEN CONSTRUCTIE ALGEMEEN



ALGEMEEN

COMBIFOR *FIX* is een traditionele systeemvloer die zich onderscheidt door de opmerkelijke constructieve eigenschappen en zijn extreem laag eigen gewicht. Speciaal zijn de lichtgewicht sigma profielen uit sterktestaal met de speciaal hiervoor ontwikkelde EPS vulelementen. De profielen zijn 35 tot 55% stijver dan soortgelijk vloeren met stalen liggers. Met de witte of grijze EPS vulelementen bereikt de vloer een Rc waarde tussen de 4,2 en 5,8 m²K/W. Hierdoor voelt de vloer, zelfs bij grote overspanningen, niet alleen stijf aan, hij voldoet ook thermisch ruimschoots aan de nieuwe bouw- wet- en regelgeving.

LIGGEROPLEGGING

Standaard worden de Combifor liggers op of in de bouwmuur geplaatst. Wanneer dit niet kan of u wil de uitvoering versnellen, gebruik dan muurprofielen, haakbeugels en mogelijk schuif- koppelstukken. De schuif- koppelstukken verlengen de ligger traploos tot +400 mm.

Bij een houten topvloer van 18 mm dienen de liggers maximaal 488 mm h.o.h. te liggen. Bij een houten topvloer van 21 mm maximaal 610 mm h.o.h. Bij een topvloer van Duofor zwaluwstaartplaten met mortel of afgestort met beton en wapening, kan de hart- op- hart maat gewoon 610 mm bedragen.



LIGGER IN BOUWMUUR

De liggers minimaal 100 mm opleggen in de bouwmuur. De opleggingen goed aanwerken met metselstenen en specie. Het metselwerk voldoende laten drogen en uitharden voordat u EPS broodjes aanbrengt.



LIGGERS OP BOUWMUUR

De liggers minimaal 100 mm opleggen op de bouwmuur. Metsel tussen de liggers op en plaats de broodjes. U kunt deze volgorde ook omdraaien. Het metselwerk voldoende laten drogen voordat u de topvloer aanbrengt.



MUURPROFIEL PLAATSEN

Stel het muurprofiel met behulp van het sleufgat op de gewenste hoogte. Bevestig het muurprofiel definitief aan de bouwmuur met Combifor constructiepluggen. Raadpleeg uw leverancier voor het aantal pluggen per m².



LIGGER BEVESTIGEN

Hang de haakbeugel aan het muurprofiel en de ligger in de haakbeugel. 1e ligger-afstand 110 mm. Koppel deze goed aan elkaar met zelfborende zeskantschroeven van minimaal 4,2 x 13 mm. Gebruik hiervoor de voorgeponste gaten.



EPS BROODJES AANBRENGEN

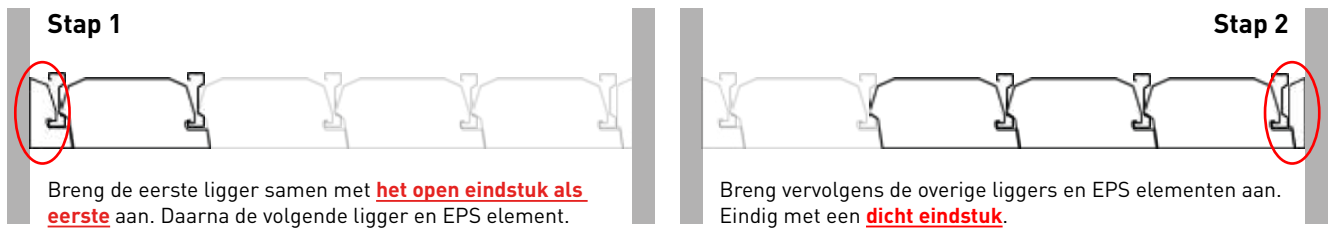
Plaats de EPS vulelementen nadat de liggers op de juiste h.o.h. maat liggen. Breng de broodjes aan onder de schuine hoek van het broodje en haak deze om de onderlip. Daarna kunt het broodje op zijn plaats drukken.



GEISOLEERDE ONDERSLAG

Bij extreme overspanningen en/of belastingen kunt u een geïsoleerde onderlag aanbrengen. Deze wordt geïsoleerd met behulp van een open en dicht eindstuk. Koppel deze aan de onderzijde met isolatieankers en clips.

AANBRENGEN HOUTEN VLOER EN DUOFOR VLOER



LIGGERS

Plaats de liggers op de juiste h.o.h. maat in de bouwmuur of haakbeugel. Metsel deze goed in of schroef ze vast aan de haakbeugel.

EPS DELEN

Nadat het EPS beginstuk en de eerste ligger zijn aangebracht kunnen de volgende liggers en broodjes worden geplaatst. Eindig met het dichte eindstuk.

ISOLATIE EN KLANK

De vloer heeft een hoge isolatiewaarde. Bij houten topvloeren kan voor extra 40 mm minerale wol gekozen worden. Dit geeft een akoestische verbetering.

LIGGEROPLEGGING

Standaard worden de Combifor liggers op of in de bouwmuur geplaatst. Wanneer dit niet kan of u wil de uitvoering versnellen, gebruik dan muurprofielen, haakbeugels en mogelijk schuif- koppelstukken. De schuif- koppelstukken verlengen de ligger traploos tot +400 mm.

Bij een houten topvloer van 18 mm dienen de liggers maximaal 488 mm h.o.h. te liggen. Bij een houten topvloer van 21 mm maximaal 610 mm h.o.h. Bij een topvloer van Duofoor zwaluwstaartplaten met mortel, kan de hart- op- hart maat gewoon 610 mm bedragen.



PLAATMATERIAAL AANBRENGEN

Breng de houten plaat aan met een dikte van voorkeur 21 mm. 18 mm is veelal de standaard, dikkere platen verhogen de stijfheid van de topvloer. De platen in verband en stuikend op de ligger, max. 610 mm h.o.h. aanbrengen.



PLAAT BEVESTIGING

De kopnaden van de platen dienen minimaal één ligger te verspringen. Bevestig de platen met zelfborende vleugelteksschroeven van 4,2 x 38 mm of 4,8 x 50 mm. 200 mm h.o.h. geschroefd bevordert de stijfheid.



BEVESTIGING RANDZONE

Schroef de topvloer in de randzone, ter hoogte van de haakbeugel, goed af. Gebruik hiervoor ook onze zelfborende vleugelteksschroeven. Deze bevestiging dient bij elke Combifor ligger te worden herhaald.



DUOFOR PLATEN AANBRENGEN

In de **breedterichting**: Leg alleen de eindflenzen op elkaar. Kleur op kleur / blank op blank.

In de **lengterichting**: Leg alle platen om en om met de sticker naar boven en naar onder. Kleur op kleur / blank op blank.



DUOFOR PLATEN BEVESTIGING

Plaats voor de bevestiging een Duofoor RS randstrook tussen de platen en de bouwmuur. Schroef de platen vast met zelfborende zeskantschroeven, minimaal 4,2 x 13 mm. Gebruik ten minste 2 schroeven per plaatbreedte per ligger.



AFWERKING VAN DE DUOFOR PLAAT

De Duofoor platen kunnen direct worden afgewerkt, dikte vanaf bovenzijde 45 mm. Zandcement vloer, kwaliteit CT20-F4, verbruik 10 l/m²/cm. Vloeimortel, kwaliteit CT-C16F3, verbruik 10 l/m²/cm.